



*Näshulta*

# BYGDEBLAD

Till hushållen i Näshulta från föreningarna i Näshulta

nr 6 2011



## Näshulta BYGDEBLAD

distribueras utan kostnad till hushåll  
i Näshulta med 6 nummer per år

### REDAKTION

Hagen Ord & Bild  
Magda Hagen | 643 97 Näshulta  
016-800 81 info@hagenordobild.se

### ANSVARIG UTGIVARE

Lena Lindholm  
lena@hagenordobild.se

### FOTO

Där inget annat anges har Johnny  
Lindholm tagit publicerade bilder

**UPPLAGA** 900 ex

### TRYCKNING

PR Offset, Eskilstuna

### ANNONSPRISER

1/1	185x270	1200 kr
1/2	185x135	700 kr
1/4	90x130	400 kr
1/8	90x65	250 kr

Näshultas föreningar annonserar  
kostnadsfritt

**BANKGIRO** 5399-3788

**PLUSGIRO** 645 85 58-1

nr 1 vecka 8, mtrl senast 30 jan  
nr 2 vecka 17, mtrl senast 2 apr  
nr 3 vecka 24, mtrl senast 21 maj  
nr 4 vecka 36, mtrl senast 13 aug  
nr 5 vecka 43, mtrl senast 1 okt  
nr 6 vecka 49, mtrl senast 12 nov

Bygdebladet på nätet:  
www.hagenordobild.se

### Omslagsbild:

Vy över Barrösundet

## MILJÖVÄNLIGA, ENERGISNÅLA och DRIFTSÄKRA VÄRMEPUMPSYSTEM



Tel 016-820 96, 070-568 88 72,  
070-637 44 42

- *Projekterar och bygger miljövänliga värmepumpsystem med optimerad driftekonomi*
- *Använder naturgas som köldmedia i värmepumpen samt pottaska som brine*
- *Levererar flexibla systemlösningar med bästa möjliga verkningsgrad*
- *Utför även VVS-arbeten*



NÄSHULTA JAKTKLUBB

### KALLELSE

Härmed kallas till årsmöte **onsdag 2012-02-29 kl 19.00**  
i Näshulta kommunalhus, lilla salen.

Förhandlingar. Prisutdelning: Jakttskytteverksamheten.  
Kaffeservering.

### VARMT VÄLKOMNA!

Styrelsen

Michael Andersson	Fredrik Karlsson	Jörgen Carlsson
Ordförande	Sekreterare	Kassör
016-802 59	016-800 30	016-811 12

### Fiskeintresserad?

Vi träffas tisdagarna 24/1, 21/2, 27/3 och 24/4 i Näshulta skolas slöjdsal  
kl 18.30-21.00 för att jobba praktiskt med fiskeutrustningen.

Vill du lära dig knyta flugor, göra egna pirkar etc?

Vuxna 200:-, ungdomar 100:-, (klubbens ungdomsmedlemmar 50:-)

Anmälan Näshulta Jaktklubb's fiskesektion senast 2012-01-10 fiske@nhajk.se  
eller P O Carlsson 070-538 11 12.

### Eftersökscirkel/kurs

Upplägg: 4 cirkelsammankomster för teoretisk genomgång i februari-  
mars 2012. 3 praktiska spårprov april-maj 2012.

Kursen vänder sig till alla som vill öka sina kunskaper, inte bara hundägare.  
Som teoribok använder vi "Eftersökets ABC. Hur man lyckas med eftersök  
på klövvilt" av Alf Andersson. Teoridelen genomföres i stora förenings-  
lokalen Näshultagården.

Cirkel/kursledare Hans Gabrielsson 0157-911 00, 070-679 88 11

Minimum 7 deltagare, max 12. Avgift inkl kursbok 700:-

Intresseanmälan senast 2011-12-31 till: Näshulta Jaktklubb, Koten, 4  
635 17 Näshulta, info@nhajk.se, 016-811 12 Fax 016-812 77

# Vindkraft i Näshulta

Riksdagen har satt upp ett planeringsmål att det år 2020 ska vara möjligt att bygga vindkraft för en elproduktion på 30 TWh. 2009 producerade vindkraften 2,5 TWh vilket betyder att det krävs en kraftig utbyggnad av vindkraft för att kunna uppnå riksdagens mål.

För att lättare kunna överblicka potentiella områden för vindkraften tog Energimyndigheten 2008 fram en Riksplan för vindbruk där man anger 341 olika områden i hela Sverige som kallas för Riksintresse för vindbruk. Två av dessa finns i Näshulta och dessa två områden är de enda i Eskilstuna Kommun.

När Energimyndigheten tog fram områdena utgick man från kriterierna: högre vindhastighet än 6,5 m/s på 70 meters höjd över land, inga bostäder närmare än 400 meter samt att det sammanhängande området skall vara större än 1,5 km<sup>2</sup>.

De två områden som är aktuella i Näshulta (se bild) är dels området kring Mo och Hjälmaran samt ett större om-

råde nordost om Svalboviken. Företaget Vindkraftgruppen tittar just nu på hur en vindkraftspark vid området kring Mo skulle kunna se ut. Projektet kallas Uvberget och på företagets hemsida kan man läsa mer, [www.uvbergetvind.se](http://www.uvbergetvind.se). I området nordost om Svalboviken utreder markägarna Haneberg Säteri, Fjellskäfte Säteri och Öster-Rekarne Häradsallmänning potentialen för vindkraft i området. Här har arbetet inte kommit lika långt som vid Uvberget.

Vid alla vindkraftetableringar utförs en miljöprövning där man prövar ett flertal aspekter som t ex ljudbild, skuggbildning, naturvärden och kulturvärden. Vid placering av ett vindkraftverk måste man ta hänsyn till ovanstående delar men det dimensionerande avståndet till bostäder brukar handla om att klara av ljudkravet på 40 dB. Avståndet brukar då bli minst 400 m.

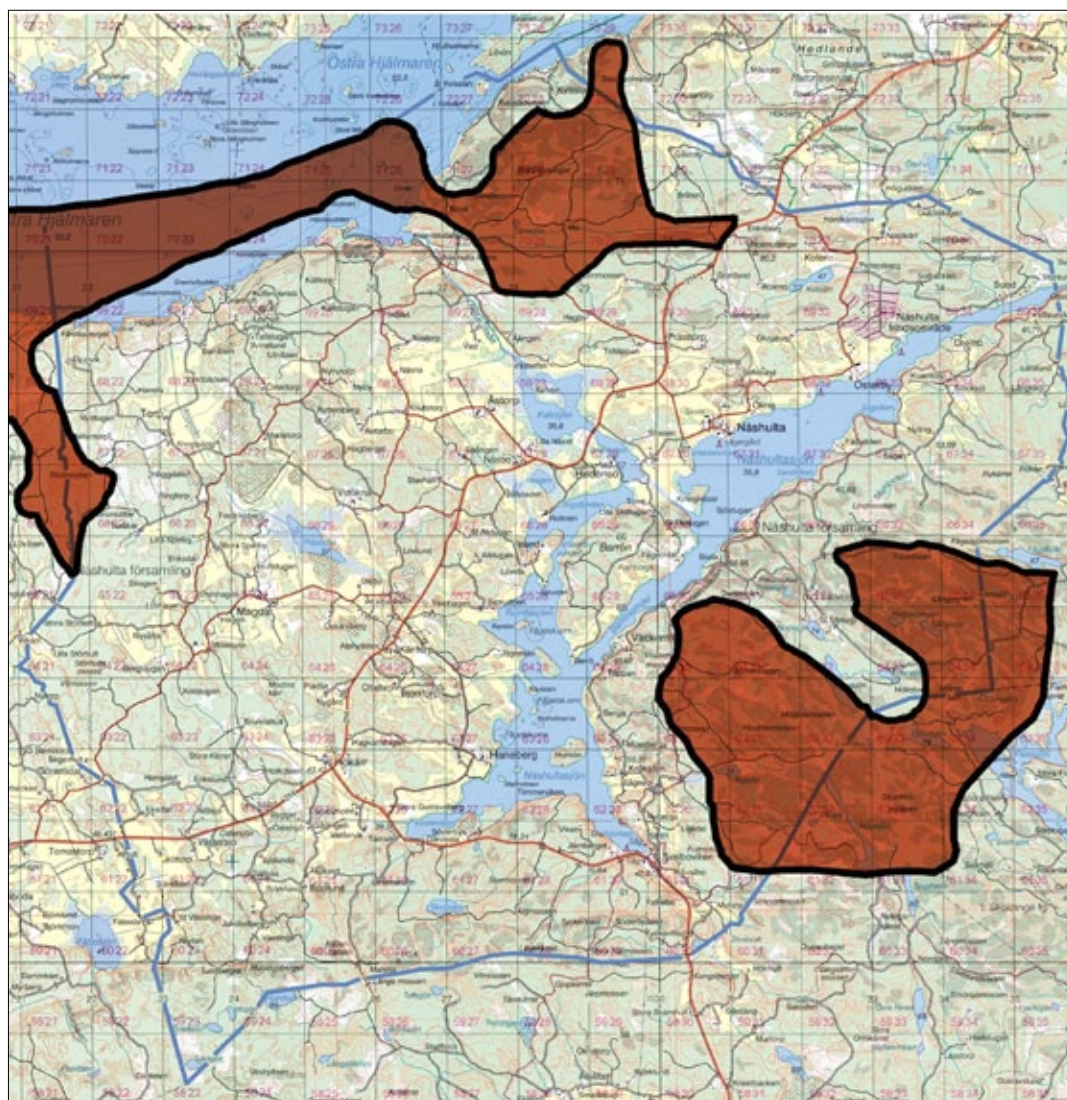
Innan ett vindkraftverk byggs utförs oftast en vindmätning antingen genom

att ställa en ca 100 meter hög mätmast på platsen under ett år eller genom att ställa ut en sodarutrustning (en mätare som står på en bilkärra) som sänder ut ljudsignaler och på det sättet mäter av luftförelserna.

För att ta till vara på så mycket vindenergi som möjligt blir vindkraftverken idag större och större. Normalverket har idag en navhöjd på 105 m och vingar som är ca 45 m långa vilket ger en totalhöjd på ca 150 meter, men tekniken går fort framåt.

Näshulta är ett attraktivt område för vindkraft främst för att det är gles bebyggt samt att det blåser mycket vilket gör att det, förutom de två större områden som undersöks, mycket väl kan innebära att det byggs ett flertal enstaka verk runt om i bygden. En bedömd potential för området är ca 50 MW (ca 20-25 verk) och det skulle motsvara behovet till 5000 eluppvärmda villor.

ANDERS KRUHSBERG



Områden för Riksintressen för vindbruk i Näshulta. Områdesgränserna är ungefärliga.



# Näshulta Hembygdsförening

## Trubadur och allsång



Foto: Åke Forslund

Trubaduren Lennart "Lelle" Johansson från Flen besökte skolans matsal 15 oktober och sjöng visor av bl a Dan Andersson, Cornelis Vreeswijk och Evert Taube.

Tråkigt att endast 20 personer tog tillfället i akt att få vara med om denna trevliga eftermiddag med allsång.

ÅKE FORSLUND

Hembygdsföreningen bjöd på allsång och trubadur då Lennart "Lelle" Johansson från Flen besökte Näshulta.

## Träffpunkt Sockenstugan



Foto: Åke Forslund

Arne Jonsson och Olle Karlsson hade många ungdomsminnen att diskutera.

Enligt traditionen hade Hembygdsföreningen öppet hus i Sockenstugan Alla Helgons Dag lördagen den 5 november. Från klockan 12 till 18 var stugan fylld med folk som varit på kyrkogården för att smycka gravarna.

Det var skönt att komma in i stugvärmerna och ta en fika vid brasan i kaminen. Samtidigt kunde man fördjupa sig i torpinventeringen, leta efter sina anor eller titta på den gamla Näshultafilmen, filmen som Bengt Nystedt gjorde om Öst-

erby eller Åke Forslunds film från Karbaré Flodhästens repetitioner. Dessutom kunde man träffa gamla bekanta och titta i tidningsklippen.

Det var en jämn ström med besökare, cirka 60 stycken, och det blev så där lagom trångt i stugan.

Besättningen var den vanliga: Ulla Walfridsson, Lilly Flodin, Sören Andersson, Åke Forslund och Lars Johansson.

LARS JOHANSSON

## KOMMANDE EVENEMANG

### JULGRANSPLUNDRING

Julen dansas ut

**söndag 15 januari  
kl 14-16 i skolans matsal**

Dans och lekar kring granen samt tomtebesök.

Gratis för alla barn.  
Fika finns att köpa för vuxna.

Varmt välkomna!

Näshulta Hembygdsförening och  
Barn gymnastiken/NGoIF

### ÅRSMÖTET

blir **fredag 9 mars kl 19  
i Kommunhuset**

Mer om det i nästa Bygdeblad.

### UPPROP!

Hjälp oss med idéer till aktiviteter! Ibland tycker vi att vi fastnat och behöver förnya oss. Kom med förslag på verksamhet som vi kan göra tillsammans.

### ALLA TIDERS NÄSHULTA

Vårt lager av skriften håller på att ta slut. Vi ger den ju till nya medlemmar tillsammans med telefonkatalogen, senaste årsskrift och dekal med sockenvapnet. Boken skall givetvis komma i ny utgåva men först efter revidering.

Den springande punkten är då kapitlet om skolan. Vi kan inte trycka nytt förrän skolfrågan är löst: friskola eller i värsta fall nedläggning.

Om ni som har dubletter tycker er kunna avvara ett välvårdat exemplar tar vi tacksamt emot böckerna.

# Gillesdanser – motion för kropp och knopp

Lördagen den 29 oktober bjöd Gunilla Pettersson och Sven Eriksson, Kråksten, in till Gillesdansträff i Näshulta Kommunallhus. Det kom ca 70 personer från Stockholm, Örebro, Oxelösund, Katrineholm och Västerås och en del andra orter i Sörmland. Vi dansade gillesdanser med bland annat skönklingande namn som Rödluvan och Grisesnoa.

Gillesdanser bygger på att man dansar tillsammans grunddanserna inom Gammeldans d v s vals, schottis, hambo och mazurka men man gör det i olika komponerade turer. Det finns ca 1200 olika danser upptecknade på nätet.

Vi hade en mycket trevlig danskväll och deltagarna bjöds på uppskattat fika med hemgjorda struvor. Dansledare var Eric och Ann Marie Meyer från Västerås.

Tyvärr kan man vanligtvis inte dansa gillesdanser i Näshulta men man kan bege sej till grannsocknen Floda och uppsöka Öknaby på tisdagar för kurs. Det är mycket roligt och detta ger motion både för kropp och knopp.

GUNILLA PETERSSON



Foto: Åke Forslund

Gillesdansträffen i Kommunallhuset den 29 oktober lockade dansare från Södermanland, Närke, Västmanland och Stockholm.

## 25 år sedan Kabaré Flodhästen spelades



Foto: Göte Jansson

**Överst fr v:** Lena Johansson, Niklas Angelöf, Veronica Angelöf, Ove Forslund, Kerstin Ilar, Annica Karlsson, Tommy Johansson, Marianne Andersson, Hans Andersson, Per Jonsson, Gun Hellqvist-Karlsson, Annika Andersson, Lars Andersson. **Främre raden fr v:** Eva Svensson, Ihréne Karltorp, Eva Jonsson, Kjell Karlsson, Håkan Andersson, Ingrid Eriksson och Carina Andersson.

I Hanebergs skola träffades den 22 oktober ett gäng som för 25 år sedan var med i Kabaré Flodhästen. 1986 spelades den första föreställningen i Kommunallhuset i Näshulta.

Kerstin Ilar och Tommy Johansson hade lyckats få tag i de flesta som var med då det begav sig. 20 personer kom till nostalgiträffen varav några med respektive. Totalt medverkade ca 30 personer i kabarén.

Åke Forslund hade redigerat VHS filmerna från de fyra uppsättningar som spelats och fört över dem till DVD.

Efter mat och filmvisning återvände alla hemåt med ett stort leende på läpparna.

Tänk vilka duktiga skådespelare vi har i Näshulta!

ÅKE FORSLUND

DET ÄR VI SOM TRYCKER BYGDEBLADET

**PR OFFSET**  
Copy

Vi trycker också visitkort, brevpapper, kuvert, foldrar, broschyrer mm.

Hejargatan 8 • 632 29 Eskilstuna  
Tel. 016-51 44 44  
e-mail. pr-offset@telia.com

## Röda Korset söker frivilliga

Vi har olika verksamheter här i Näshulta och någon kanske passar dig!

Du är värdefull—vi behöver dig!

Ring!

Ann-Sofie 82068  
Gun-Britt 82065



## Tack för i år!

Detta år har vi skrivit historia. Vi har nu passerat 100 producerade nummer av Näsuhulta Bygdeblad sedan starten 1993. Det är inte utan att vi känner en viss stolthet över detta. En stolthet som vi självklart vill dela med alla er som gjort detta möjligt.

Utän de företag och föreningar som hyr reklamplats i Näsuhultagården hade vi inte rott skutan iländ. Inte heller utan de ekonomiska bidrag vi mottagit från föreningar och privatpersoner som velat stödja vår verksamhet samt de som annonserat i tidningen.

Tack för att ni velat stödja utgivningen av Näsuhulta Bygdeblad:

*Svalbovikens Buss AB*

*Näsuhultastugor AB*

*Hökärr Säg & Hyyleri*

*Freddies Glasmästeri*

*Näsuhulta Jaktklubb*

*Näsuhulta Hembygdsförening*

*Sparbanken Rekarne*

*Haneberg Lantbruk AB*

*Näsuhulta Socialdemokratiska Förening*

*Näsuhulta GoIF*

*Näsuhulta församling*

*Näsuhulta Framtid*

*Näsuhulta kyrkliga syförening*

*Elisabeth Kruhsberg*

*Näsuhulta Centerkvinnor*

*Åke Eriksson*

*Miljöteknik i Eskilstuna AB*

# Takomläggningar • Träfasader Altaner • Uterum • m m

## RJ Byggservice

Ronnie Jansson

Lilla Näset, NÄSHULTA

0730-460 285, 016-820 32

*RJ Byggservice*

*Näsuhulta Röda Korskreten*

*Frälsningsarmén*

*Mälarmäklarna Eskilstuna*

*Marklunds Bygg & Allservice*

*Ekonomichefen RSR AB*

*Susanne Ekström*

*Näsuhulta Maskinservice*

*Näsuhulta Scoutkår*

Tack också Åke Forslund för alla bilder och tack alla som kommit med tips till artiklar.

Vill ditt företag eller din förening hyra reklamplats i Näsuhultagården – kontakta oss.

Vi hjälper till med tillverkning och uppsättning av skylten och fakturerar kostnaden för hyra av reklamplats en gång per år.

REDAKTIONEN



Lisa Olsson, Rosendal, har lämnat detta foto på **klasserna 1-5 i Hanebergs skola 1936** till Bygdebladet för att få hjälp med identifieringen. Lisa sitter längst till vänster i mittenraden och framför sitter system Valborg. Lärare var Valdemar Lindblad och fröken Axelsson. Varför ingen av eleverna i klass 6 finns med undrar Lisbeth Pettersson vid Kråksten som identifierat 20 av sina yngre skolkamrater: Tack Lisbeth. Nu återstår de 8 ”namnlösa”. **Stående fr v:** Torsten Forsell/Jakobsberg, okänd, Gunnar Karlsson/Sällnäs, Gustav Moberg/Birgittelund, Rubert Däckfors/Hökärr, Folke Andersson/Gustavsberg, Ruben och Sven Karlsson/Timmerviken, Arne Karlsson, Västervik, Lennart Pettersson/Blomberga, Karl Moberg/Birgittelund, Arne Karlsson/Timmerviken, okänd. **Mellanraden fr v:** Lisa Danielsson/Söderby, Signe Karlsson (Bååth)/Västervik, Viola Bäckman/Motorp, okänd, Signe Olsson/Söderbyholm, Inez Andersson/Haneberg, okänd, Svea Pettersson/Blomberga, Signhild Lindgren (Svensson)/Jacobsberg, Margit Karlsson/Hagkärr. **Sittande fr v:** Valborg Danielsson/Söderby, okänd, Viola Moberg/Birgittelund, okänd, okänd, okänd, Marianne Lindgren/Jakobsberg. Vet du namnet på någon av de okända – kontakta Lisa på tel 016-800 70 eller Hagen Ord & Bild, 016-800 81.



## NÄSHULTA GYMNASIK O IDROTTSFÖRENING

Bli medlem du också! Sätt in medlemsavgiften på Plusgiro 17 79 94-1 och ange namn, adress och födelseår. Junior tom 16 år 150 kr, senior från 17 år 250 kr, familj (2 seniorer samt familjens juniorer) 500 kr.

Besök oss på [www.ngoif.com](http://www.ngoif.com)

### Bollskola i Näshultagården

Måndagkvällar kl 18.30-19.30 är det fritt fram för alla barn att prova på olika bollspel i Näshultagården. Innebandy, baseball, badminton, bordtennis, tennis och fotboll är bollsporter man provat på berättar Michael Carlén som är ansvarig.

Då bollskolan startade i höstas var tanken att den skulle rikta sig till barn i åldrarna 6-12 år. Men eftersom uppslutningen under terminen varit dålig har även yngre barn fått vara med.

När vi besöker hallen håller ett par av de äldre barnen på att sätta upp tenniset medan de yngre ägnar sig åt innebandy.

-Att lära sig att hålla klubban nere vid golvet är det svåraste, säger Michael.

Han vill uppmuntra fler barn att vara med i bollskolan så att man inte förlorar träningstiden.

Vi näshultabor är ju väldigt lyckligt lottade som har en så stor, ljus och rymlig sporthall.

-Näshultagården är en guldhall på alla sätt och vis, menar Michael.

Och medlemskap i Näshulta GoIF kostar bara 500 kr per år för en hel familj. I detta förmånliga pris ingår för barn förutom bollskolan även barnjympa och barndans.

LENA LINDHOLM

#### Övre bilden:

Kim Östberg försöker göra mål på brodern Max Östberg.

#### Mellanbilden:

En stilstudie på Edvin Karlsson och Sam Carlén.

#### Undre bilden:

Olle Karlsson siktar in sig på bollen.



### Jympan i Näshultagården

Vecka 49, **torsdagen den 8 december**, har vi sista core-passet för terminen.

Vecka 50 avslutar vi terminen med:

**Juljympa, måndagen den 12 december.**

Därefter (efter dusch) har vi julklappsbyte (medtag julklapp för ca 50 kr) och dricker glögg och äter pepparkakor för alla som vill vara med. (Vi lägger ev. 10 kr var för glöggen.)

Alla är välkomna!

Vårterminen börjar **måndagen den 9 januari 2012 kl 19.30.**

Vid frågor ring Ingela Liljeholm, tfn hem 016-812 48 eller mobil 070-657 51 07.



God Jul  
och  
Gott Nytt År

önskar

Lena och Johnny  
Hagen Ord & Bild

#### EVENEMANGSKALENDER

11/12	16	Adventskonsert i Näshulta kyrka. <i>Arr: Församlingskören, Kör Hårt</i>
26/12	16	Julens sånger i Näshulta kyrka <i>Arr: Församlingskören, Grace, solister</i>
15/1	14-16	Julgransplundring i skolans matsal <i>Arr: Hembygdsföreningen, NGolFs barngymnastik</i>
29/2	19	Årsmöte i Kommunhuset <i>Arr: Jaktklubben</i>
9/3	19	Årsmöte i Kommunhuset <i>Arr: Hembygdsföreningen</i>



Näshulta Scoutkår  
stödjer utgivningen  
av Näshulta Bygdeblad



# Näshultastugor

Tel 016-82027 [www.nashultastugor.se](http://www.nashultastugor.se)